

כרטסות

יחידות נוף בקעת הירדן



הסקר נערך על ידי יחידת סקרי טבע עירוני בחברה להגנת הטבע
ינואר 2024

סקר טבע ומפגעים סביבתיים בקעת הירדן

מבנה כרטיסי יחידות נוף

כרטיס יחידת הנוף מורכב מארבעה חלקים מרכזיים:

חלק 1- מידע כללי

שטח היחידה, גבולות היחידה, ישובים בתחומה, מסלע וקרקע, מקורות מים, טופוגרפיה ושמורות טבע.

חלק 2- תיאור כללי של היחידה

חלק 3- נקודות עניין עיקריות

אתרי עניין בולטים, ערכי טבע ייחודיים ומפגעים סביבתיים עיקריים

חלק 4- תמונות מייצגות של היחידה.

חלק 5- המלצות לשימור, שיקום וטיפוח היחידה

תוכן עניינים

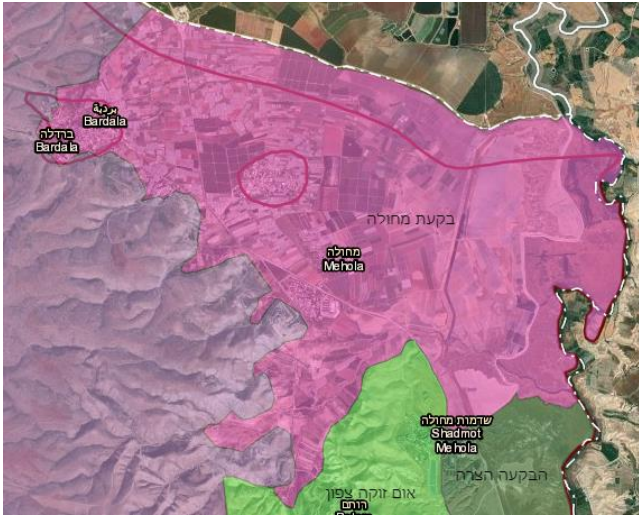
עמוד

2	מבנה כרטיסי היחידות
3	תוכן עניינים
4	מפת התמצאות- רשימת יחידות נוף
5	יחידה מס' 1 – בקעת מחולה
6	יחידה מס' 2 – הרי בזק
7	יחידה מס' 3 – הר גדיר
8	יחידה מס' 4 – אום זוקא צפון
9	יחידה מס' 5 – הבקעה הצרה
10	יחידה מס' 6 – רועי – בקעות
11	יחידה מס' 7 – אום זוקא דרום
12	יחידה מס' 8 – רכס חרובה
13	יחידה מס' 9 – חמרה
14	יחידה מס' 10 – רכס הסרטבה
15	יחידה מס' 11 – נחל תרצה
16	יחידה מס' 12 – אזור גיתית
17	יחידה מס' 13 – רשאש – ייט"ב
18	יחידה מס' 14 – אשדות פצאל – ייט"ב
19	יחידה מס' 15 – חקלאות מרכז הבקעה
20	יחידה מס' 16 – ואדי מלחה
21	יחידה מס' 17 – מדבר בנימין
22	יחידה מס' 18 – בקעת עוג'א
23	יחידה מס' 19 – רכס צרי
24	יחידה מס' 20 – נעמ"ה – גשר אלנבי

סקר טבע עירוני ומפגעים סביבתיים בקעת הירדן

יחידת נוף מספר 1

בקעת מחולה



מידע כללי:

שטח היחידה: 28,394 דונם.

גבולות: בצפון, "הקו הירוק". במזרח, נהר הירדן. בדרום, גבול עמק נחל מילחה. במערב, קו המגע בין השטחים החקלאיים לגבעות.

יישובים בתחום היחידה: מחולה, ברדלה, ותל א-שמסיה. **מסלע וקרקע:** קרקעות סחף אלוביאליות, באזור הבתרונות תצורת הלשון.

מקורות מים: נהר הירדן, נחל מילחה, מעיינות רבים בכיכר הירדן ובאזור הבתרונות. **טופוגרפיה:** כיכר הירדן באזור זה מישורית ברובה. ממזרח רצועת בתרונות ונהר הירדן.

שמורות טבע: שמורת אגמית (מופקדת), שמורת נהר הירדן (מוצעת).

איפיון היחידה:

מרבית היחידה כוללת שטחי חקלאות אינטנסיביים, במזרח היחידה רצועת בתרונות בשלטון צמחייה עשבונית, וממזרח לה שטח נהר הירדן עם חורש אשלים וצפצפת הפרת. כמו כן ביחידה מעיינות רבים. בתי גידול אלו מושכים מגוון בעלי חיים, אקוואטים, מיני שטחים פתוחים ומיני מלווי חקלאות חלקם בסכנת הכחדה דוגמת: חתול ביצות, שדמית אדומת-כנף ועוד.

מפגעים סביבתיים

ריכוזים גדולים של פסולת חקלאית פיתוח אינטנסיבי סביב מעיינות ובריכות. פעילות מוטורית בגבעות תל אל-חמה ומונטר א-שק.

ערכי טבע ייחודיים

קניון נחל מילחה תחתון, מפלים ובריכות. רובם אינם נגישים לציבור. מושבת קינון שדמית אדומת-כנף בשדות.

אתרי עניין בולטים

ארכיאולוגיה ומורשת: תל אל-חמה, תל אבו צוץ. מעיינות ובריכות: עין סוכות, עין גבול, שורת מעיינות בבקעת מחולה חלקם מוגנים לציבור.



שדמית אדומת-כנף



עין סוכות



צבי ישראלי

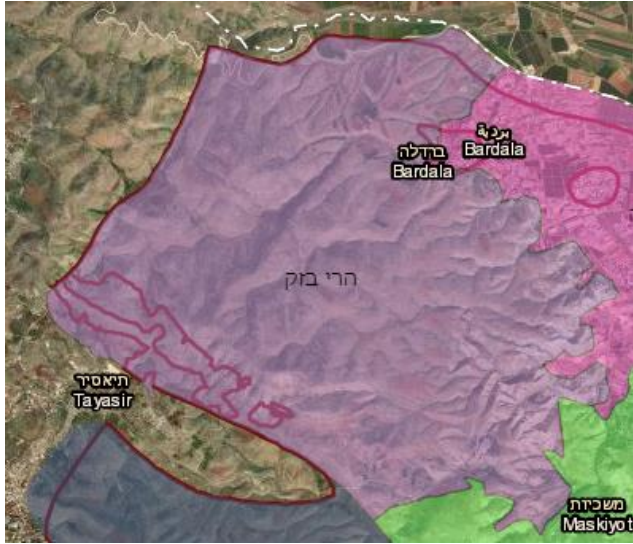
המלצות:

- הכנת תוכנית לשיקום אקולוגי של המעיינות באזור. רובם הוסבו לפנאי ונפש ללא התייחסות לאקולוגיה הקיימת בהם.
- הנגשה ופתיחת קניון ואדי מילחה תחתון לטיולים בליווי אקולוגי צמוד תוך הגדרת אזורים לקליטת קהל ואזורים שמורים.
- טיפול במפגעי הפסולת החקלאית, וכן איסור כניסה וחסמת דרכים לרכבי שטח שונים אל תל אל-חמה.

סקר טבע עירוני ומפגעים סביבתיים בקעת הירדן

יחידת נוף מספר 2

הרי בזק



מידע כללי:

שטח היחידה: 70,906 דונם.

גבולות: בצפון, "הקו הירוק". במזרח, קו המגע בין שטחים חקלאיים לגבעות אזור רותם-משכיות. בדרום, נחל מילחה, גבול שיפוט המועצה. במערב, גבול שיפוט המועצה.

יישובים בתחום היחידה: בסיס צה"ל מחנה תבץ.

מסלע וקרקע: מסלע מחוברת יהודה (גיר), אבני חול באזורים ייחודיים.

מקורות מים: נחל מילחה – חמאם אל-מליח, עין אל-ג'מל, "מעין הדגל".

טופוגרפיה: אזור הריי בעל שיפועים תלולים, שיא גובה מקומי בפסגת ראס אל-בד (573 מ' מעל פני הים) במרחב עמקים ובקעות בין גבעות.

שמורות טבע: שמורת הר בזק (מוכרזת).

איפיון היחידה:

רוב השטח הינו טבעי. בחלקים המערביים חורש דליל של חרוב ואלת המסטיק ובשטחים המזרחיים בתות. בתחום היחידה חקלאות מסורתית בעמקים ובבקעת בזק. שטח זה מאופיין בבעלי חיים מתמחי בתות וחורשים דלילים בניהם מינים בסכנת הכחדה: גיבתון אדום-גרון, עפרוני ענק, צבי ישראלי ומינים נוספים.

מפגעים סביבתיים

נסיעת רכבי שטח ונגמשים בבקעת בזק, גורמים להתחרויות חריפות בוואדיות באזור.



כוס חורבות

ערכי טבע ייחודיים

אלות אטלנטיות עתיקות בח'רבת ג'בריס, פריחת חלמונית גדולה בראס רמלי, מינים בסכנת הכחדה בבקעת בזק כשות עוקצים ואלקנת הגליל. קינון עופות מתמחי בתה וחורש נדירים



כשות העוקצים, נמצא מחדש בסקר זה

אתרי עניין בולטים

ארכיאולוגיה ומורשת: חמאם אל מליח, טחנת הקמח בנחל מילחה, אנדרטת "מעלה דורון" מקום מרדף ואדי שובש, ח'רבת ג'בריס גיאומורפולוגיה: בקעת בזק, אבני חול.



בקעת בזק

המלצות:

- שימור שטחי החקלאות המסורתית בבקעת בזק לטובת הגנה על מיני צומח בסכנת הכחדה.
- שיתוף פעולה עם גורמי צה"לים להפחתת הפגיעה בשטח מנהיגה בשטח של נגמשים וכלים כבדים בעיקר בתחומי נחלים

סקר טבע עירוני ומפגעים סביבתיים בקעת הירדן

יחידת נוף מספר 3

הר גדיר



מידע כללי:

שטח היחידה: 41,374 דונם.

גבולות: בצפון, כביש 5799. במזרח, גבול גיאולוגי בין מסלע תלכיד (במערב) לסלעיים גירניים (במזרח). בדרום, הגבול בין אזורי ההר לאל-בוקיעה. במערב, גבול שיפוט המועצה.

יישובים בתחום היחידה: מחנה בקעות.

מסלע וקרקע: מסלע מחוברת יהודה (גיר), אבני חול באזורים ייחודיים.

מקורות מים: אין מקורות מים טבעיים.

טופוגרפיה: רכס מרשים הכולל וואדיות ועמקים. שיא הגובה של המועצה מצוי בתחומו ברום של 713 מ' מעל פני הים.

שמורות טבע: שמורת הר גדיר (מוכרז) ישנה הצעה להרחיב את השמורה.

איפיון היחידה:

אחד הרכסים אשר השתמרו בצורה טבעית ביותר מרכסי השומרון. בתחום הרכס אין יישובי קבע יהודיים והתיישבות רועים פלסטינית בלבד. ברכס חורש בפתוח במערב ובתות ספר במערב. כמו כן שדות מסורתיים עם צמחייה נדירה וייחודית. בהר גדיר ניתן למצוא מגוון מינים מתמחי בתה וחורש דוגמת: סלעית קיץ, פפיון הרים, צבי ישראלי ועוד.

מפגעים סביבתיים

תחום היחידה מצוי בחפיפה עם שטח אש פעיל של מחנה בקעות, היוצרת פסולת צה"לית ונהיגת שטח לא אחראית. חדירת התיישבות פלסטינית מכיוון טובאס אל תוך השמורה המוכרזת.

ערכי טבע ייחודיים

השתמרות הרכס בצורה טבעית מביאה עימה מגוון ביולוגי נדיר וייחודי אשר בחלקו מצוי בסכנת הכחדה. שדות חקלאיים מסורתיים עם מגוון צמחים בסכנת הכחדה

אתרי עניין בולטים

ארכיאולוגיה ומורשת: ח'רבת ירזה. גיאומורפולוגיה: פסגת הר גדיר



זרון שדות בשיחור מזון



ציפורנית דביקה בסכנת הכחדה



מראה כללי

המלצות:

- שימור שטחי החקלאות המסורתית בבקעת בזק לטובת הגנה על מיני צומח בסכנת הכחדה.
- שיתוף פעולה עם גורמי צה"לים להפחתת הפגיעה בשטח מנהיגה בשטח של נגמשים וכלים כבדים בעיקר בתחומי נחלים

סקר טבע עירוני ומפגעים סביבתיים בקעת הירדן

יחידת נוף מספר 4

אום זוקא צפון

מידע כללי:

שטח היחידה: 45,540 דונם.

גבולות: בצפון, קו המגע בין רכס רותם-משכיות לעמק נחל מילחה. במזרח, כביש 90 בין שדמות לוואדי אום ח'רובה, ובדרום גבול בין חבורת יהודה לחבורת הר הצופים. בדרום, הגבול בין אזורי ההר לאל-בוקיעה. במערב, מחנה תבץ וגבול גיאולוגי בין מסלע תלכיד (ביחידה זו) למסלע חבורת יהודה.

יישובים בתחום היחידה: שדמות מחולה, רותם, משכיות, ברוש הבקעה, מחנה מפלסים וקריית המטווחים.

מסלע וקרקע: בחלקים הצפוניים מסלע קירטוני (תצורת הורדוס) בדרום מסלע גירני מחבורת יהודה.

מקורות מים: קטע קצר של זרימה בנחל מילחה.

טופוגרפיה: בחלק הצפוני הקירטוני נוף של גבעות מתון, בחלק הדרומי מדרונות תלולים. בתחום היחידה מצוי שמורת רותם-משכיות.

שמורות טבע: שמורת רותם משכיות (מוכרז) שמורת אום זוקא (מוכרזת).



איפיון היחידה:

אחד הרכסים אשר השתמרו בצורה טבעית ביותר מרכסי השומרון. בתחום הרכס אין יישובי קבע יהודיים והתיישבות רועים פלסטינית בלבד. ברכס חורש בפתוח במערב ובתות ספר במערב. כמו כן שדות מסורתיים עם צמחייה נדירה וייחודית. בהר גדיר ניתן למצוא מגוון מינים מתמחי בתה וחורש דוגמת: סלעית קיץ, פפיון הרים, צבי ישראלי ועוד.

מפגעים סביבתיים

תחום היחידה מצוי בחפיפה עם שטח אש פעיל של מחנה פלס, היוצרת פסולת צה"לית ונהיגת שטח לא אחראית. נהיגת שטח של אופנועים וג'יפים סביב רותם.

ערכי טבע ייחודיים

מצוק מרשים, ריכוז צפצפות פרת מחוץ לגאון הירדן בנחל מילחה. קינון עופות מתמחי בתה ופרפרים ייחודיים בשמורת אום-זוקא. מושבת עטלפי חרקים בישיבה הנטוש.

אתרי עניין בולטים

ארכיאולוגיה ומורשת: אנדרטה במעלה ישי, מוצב נטוש מצפון לשדמות מחולה, מחנה צבאי רומי בח'רבת סווידא גיאומורפולוגיה: תצפית מצפה פלס



מחילות בקירטון



מצוקי שמורת רותם-משכיות



אפעה

המלצות:

- הסדרת שביל טיול לאורך שמורת רותם משכיות ומעיין הדגל בליווי אקולוגי.
- שימור מושבת עטלפי חרקים בבניין הישיבה הנטוש בשדמות מחולה.

סקר טבע עירוני ומפגעים סביבתיים בקעת הירדן

יחידת נוף מספר 5

הבקעה הצרה



מימין, חלק צפוני, משמאל, חלק דרומי.

מידע כללי:

שטח היחידה: 26,918 דונם.

גבולות: בצפון, גבולו הדרומי של עמק נחל מילחה. במזרח, נהר הירדן. בדרום, וואדי אבו-סידרה. במערב, כביש 90.

יישובים בתחום היחידה: אין.

מסלע וקרקע: בבתרונות תצורת הלשון, בגאון הירדן קרקעות סחף אולוביאליות.

מקורות מים: נהר הירדן.

טופוגרפיה: בתרונות בשיפועים בינוניים-חריפים (בהפרשי גובה נמוכים).

שמורות טבע: שמורת אגמית (מוכרזת), שמורת נהר הירדן (מוצעת).

איפיון היחידה:

בתרונות חוואר נרחבים מכוסים צמחייה עשבונית בכיכר הירדן ובגאון הירדן פסיפס של שטחי חקלאות פעילים ונטושים לאורך נהר הירדן חורש של אשלים וצפצפת הפרת ושוש קירח. בבתרונות עושר של מיני עופות מקנני מחילות ולאורך נהר הירדן מגוון מיני עופות אקוואטים

מפגעים סביבתיים

המרחב חשוף לשריפות בתדירות גבוהה

ערכי טבע ייחודיים

מופע שמור היטב של בתרונות חוואר שאינם נגישים לתנועה אזרחית.

אתרי עניין בולטים

ארכיאולוגיה ומורשת: אנדרטת "מעלה שיבלי" מול פיתחת נחל תלכיד.



כחליל השברק ושוש קירח



דנאית הדורה



גאון הירדן ומצוקי חוואר

המלצות:

- שימור מופע התברונות השמור היטב
- קידום הכרזת שמורה לאורך נהר הירדן

סקר טבע עירוני ומפגעים סביבתיים בקעת הירדן

יחידת נוף מספר 6

רועי-בקעות

מידע כללי:

שטח היחידה: 18,455 דונם.

גבולות: בצפון, קו המגע בין אל-בוקיעה לגבעות שמצפון, במזרח, קו המגע בין אל-בוקיעה לגבעות שממזרח. בדרום, גבול גיאולוגי בין קרקעות הסחף באל-בוקיעה לתצורות בר כוכבא ותימרת. במערב, קו המגע בין אל-בוקיעה לגבעות שמדרום מערב וגבול השיפוט.

יישובים בתחום היחידה: רועי, בקעות.

מסלע וקרקע: קרקעות סחף אלוביאליות בכל היחידה.

מקורות מים: אין מקורות מים טבעיים ביחידה.

טופוגרפיה: בקעה שטוחה המשתפלת לכיוון דרום מערב.
שמורות טבע: אין שמורות בתחום היחידה.



איפיון היחידה:

היחידה הוגדרה כשטח בקעת אל-בוקיעה. זוהי אחת הבקעות הגדולות בשומרון. בבקעה זו בכל שטחה מתקיימת חקלאות בחלקה אינטנסיבית בחממות ובחלקה מסורתית בחלקות צרות למדי.

מפגעים סביבתיים

פסולת חקלאית (בפרט בשטחים שממערב לדרך אלון)

ערכי טבע ייחודיים

קינון בזים אדומים ביישוב רועי. קינון עירוני ענק בשדות המסורתיים. סביר כי בשדות המסורתיים מתקיימת אוכלוסייה עשירה של מינים בסכנת הכחדה.

אתרי עניין בולטים

לא נמצאו אתרים בולטים בתחום היחידה.



בז אדום



קיווית מצויצת בשדות חקלאיים



מראה כללי

המלצות:

- שימור מושבת בזים אדומים ברועי, ניתן להוסיף תיבות קינון ייעודיות למין זה.
- פיתוח גני מקלט לצמחי שדות נדירים בבקעות

סקר טבע עירוני ומפגעים סביבתיים בקעת הירדן

יחידת נוף מספר 7

אום זוקא דרום

מידע כללי:

שטח היחידה: 45,540 דונם.

גבולות: בצפון, ואדי אום ח'רובה. במזרח, כביש 90 (גבול גיאולוגי וטופוגרפי), ובדרום אזור ואדי אבו סידרה. בדרום, הגבול בין אזורי ההר לאל-בוקיעה. במערב, הגבול בין חבורת יהודה לחבורת הר הצופים, וקו המגע בין אל-בוקיעה לגבעות

יישובים בתחום היחידה: חמדת.

מסלע וקרקע: מסלע גירני קשה מחבורת עובדת (תצורות תימרת ובר כוכבא.

מקורות מים: לאחר שיטפונות בקניוני נחלים בפרט נחל תלכיד ובוואדי פיראן.

טופוגרפיה: אזור גבעות המחורץ במערכת ערוצים קצרים ותלולים בעיקר לכיוון מזרח.

שמורות טבע: שמורת אום זוקא (מוכרזת).



איפיון היחידה:

היחידה הוגדרה בשטחים סלעיים קשיים אש מחורצים בנחלים קצרים ועמוקים היוצרים נופים מהיפים בארץ. בתחום היחידה מגוון צומח של בתות חלקו נדיר ובסכנת הכחדה דוגמת אירוס הגלבוע, בנוסף בשטח היחידה מגוון מיני בעלי חיים מתמחי בתות ומצוקים. נדירים בסכנת הכחדה כמו כן ביחידה מערות רבות המשמשות מגוון רחב של עטלפי חרקים נדירים.

מפגעים סביבתיים

תחום היחידה מצוי בחפיפה עם שטח אש פעיל של מחנה פלס, היוצרת פסולת צה"לית ונהיגת שטח לא אחראית.

ערכי טבע ייחודיים

אתרי פריחה של תורמוס ההרים ואירוס הגלבוע סביב היישוב חמדת. פריחה מגוונת ועשירה בנחלים תלכיד ופיראן. גבי מים בוואדיות ביחידה.

אתרי עניין בולטים

גיאומורפולוגיה: קניוני הנחלים תלכיד ופיראן, תצפית מוצב גביעונית הנטוש.



זוג רחמים בשתייה



מרבדי תורמוסים בחמדת



אירוס הגלבוע

המלצות:

- שימור אתרי הפריחה ביישוב חמדת והקמת אתר טבע קהילתי סביבם.
- הקמת תצפית מסודרת במוצב גביעונית.
- הכרזה על אתרי צפרות ופריחה בנחלי תלכיד פיראן ומשיכה תיירותית סביב נושאים אלו למרחב.

סקר טבע עירוני ומפגעים סביבתיים בקעת הירדן

יחידת נוף מספר 8

רכס חורבה

מידע כללי:

שטח היחידה: 55,839 דונם.

גבולות: בצפון, קו המגע בין הגבעות לאל-בוקיעה. במזרח, גבול בתרונות החוואר וכיכר הירדן. בדרום, צומת אדם וגבול שטחי החקלאות בג'פתליך. במערב, עמק נחל תרצה, בקרבת כביש 57.

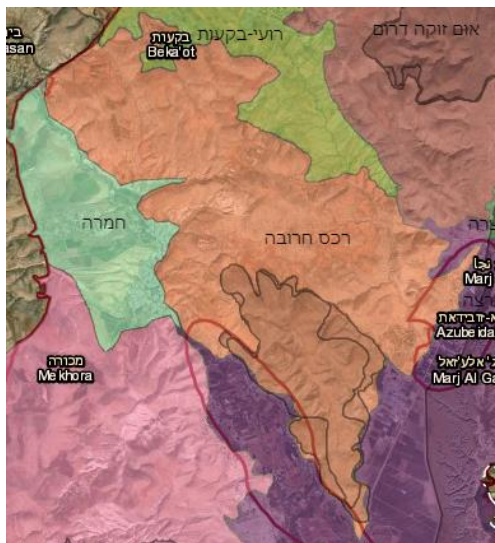
יישובים בתחום היחידה: ארגמן.

מסלע וקרקע: בעיקר סלעים גירניים קשים מחבורת עבדת (תצורות תימרת ובר-כוכבא) וקצת קרקעות סחף אלוביאיות.

מקורות מים: לאחר שיטפונות בקניוני נחלים בעיקר ואדי אל-ג'ופה וקניון עליון של ואדי אבו סידרה.

טופוגרפיה: רכס המאופיין בשיפועים תלולים ומצוקיים לצד דרום-מערב, בצפון מערב הרכס ישנה מדרגת ביניים כמעט שטוחה.

שמורות טבע: שמורת רכס חורבה(מוכרזת), בחלק הדרום מזרחי של היחידה.



איפיון היחידה:

היחידה מתאפיין ברכסים תלולים סלעיים מאוד. ביחידה מספר ערוצי נחלים מרשימים וכן שטחי חקלאות מסורתית מועטה. שהו אזור מעבר בולט של מיני ספר ומינים ים-תיכוניים. כאשר לדוגמא בן-חצב מדברי ובן-חצב סיתונוי וכן הלטאות עינחש ומדברית עינונית.

מפגעים סביבתיים

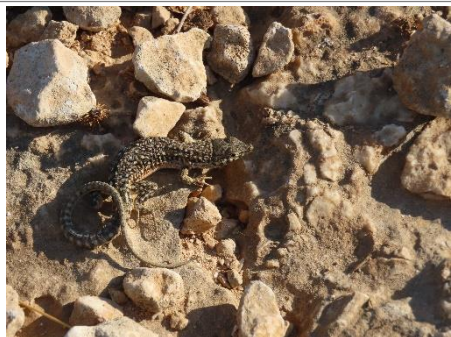
תחום היחידה מצוי בחפיפה עם שטח אש פעיל של מחנה פלס, היוצרת פסולת צה"לית ונהיגת שטח לא אחראית.

ערכי טבע ייחודיים

קו המצוקים היורד מרכס חורבה הינו מרשים ומהווה אתר קינון לדורסים שונים. אתרי פריחה רבים של אירוס הגלבווע. גבול תפוצה צפוני של מינים מדבריים שונים.

אתרי עניין בולטים

גיאומורפולוגיה: גבים בואדיות אל-ג'ופה ואבו סידרה, אתר גילגל "ביידת א-שעב" דרומית לארגמן, מצודת ח'רבת ח'ירף צפונית לארגמן, קשתות סלע בצומת אדם.



מדברית עינונית



עינחש



ואדי אלג'ופה

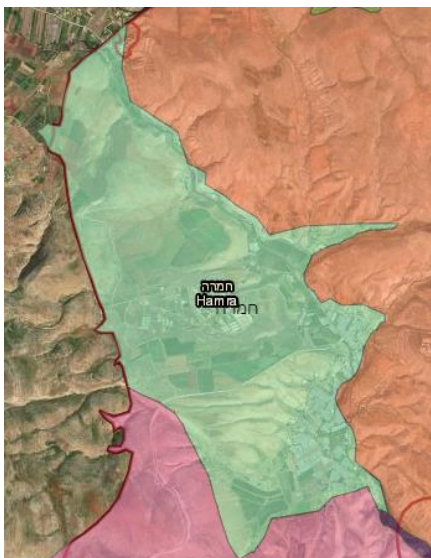
המלצות:

- סימון מסלולי טיול בואדי אל ג'ופה ובואדי אבו סידרה. הקמת אתר טבע קהילתי בארגמן סביב אתר העפלת פרפרים.
- שימור אוכלוסיות אירוס הגלבווע הדרומית ביותר.
- שימור מערות משכן לעטלפים.

סקר טבע עירוני ומפגעים סביבתיים בקעת הירדן

יחידת נוף מספר 9

חמרה



מידע כללי:

שטח היחידה: 13,809 דונם.

גבולות: בצפון, כביש 57 בין צומת בקעות ובין באב א-נקב. במזרח, שיפולי רכס חרובה. בדרום, אזור ח'ברת א-דיקה וסקיף עבד אל-קדר. במערב, מורדות הגבאות וגבול השיפוט.

יישובים בתחום היחידה: חמרה.

מסלע וקרקע: בעיקר מסלע תלכיד, וקצת קרקעות סחף אלוביאיות.

מקורות מים: זרימת שפכים קבועה בנחל תרצה, (בעבר הייתה זרימת מי מעיינות קבועה בנחל).

טופוגרפיה: עמק ושטחים רמתיים מתונים המופרדים מעמק הנחל במדרונות קטנים.

שמורות טבע: אין שמורות בתחום היחידה.

איפיון היחידה:

היחידה הקטנה ביותר בתחום הסקר. זהו עמק קטן עם מדרונות מתונים. עיקר השטח מעובד באינטנסיביות שנים ארוכות. ובחלקו המועט שטחים פתוחים טבעיים.

מפגעים סביבתיים

פסולת חקלאית, זרימת שפכים, התפשטות הצמח הפולש האלרגני אמברוסיה מכונסת לכל אורך נחל תרצה.

ערכי טבע ייחודיים

חקלאות מסורתית עם צמחייה נדירה.

אתרי עניין בולטים

ארכיאולוגיה ומורשת: באב א-נקב, קצה העמק העליון של נחל תרצה. טחונת א-תום, סימון של טחנת קמח עתיקה במפה, שני האתרים מעבר למחסום בקעות ועל כן לא נסרקו.



זיהום שפכים בנחל תרצה



פריחת חבלבל המשי



מראה כללי

המלצות:

- שיקום נחל תרצה, מוצע לפעול יחד עם המינהל האזרחי וגורמים ממשלתיים, להפסקת הזיהום בנחל תרצה, על ידי הקמת מתקן לטיפול בשפכים באזור מחסום בקעות.
- הקמת גני מקלט לצמחיית קרקעות כבדות ומלווי חקלאות מסורתית ביישוב חמרה.

סקר טבע עירוני ומפגעים סביבתיים בקעת הירדן

יחידת נוף מספר 10

רכס סרטבה

מידע כללי:

שטח היחידה: 78,860 דונם.

גבולות: בצפון, אדמות חמרה, אזור צומח מכורה הישנה. במזרח, גבול עמק נחל תרצה. בדרום, צומת פצאל בקעת פצאל. במערב, קו המגע בין סלעי חבורת הר הצופים במזרח לחבורת יהודה במערב. בין גיתית למבואות חמרה גבול הסקר.

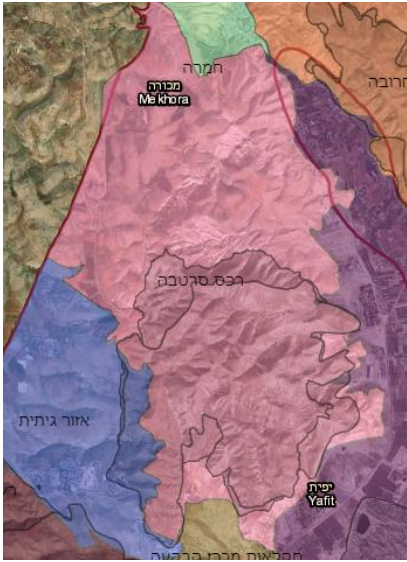
יישובים בתחום היחידה: מכורה, מחנה אריה.

מסלע וקרקע: בעיקר מסלע קירטוני וגיר רך (חבורת עבדת וחבורת הר הצופים). בחלק הצפוני נחשף מסלע קשה מחבורת יהודה.

מקורות מים: שורה של מעיינות קטנים וגב מים גדול מדרום מערב לקרן הסרטבה.

טופוגרפיה: קער גיאולוגי המורם כיום מאות מטרים מעל פני בקעת הירדן.

שמורות טבע: שמורת רכס הסרטבה (מוכרזת).



איפיון היחידה:

רכס יוצא דופן במרחב. רוב מוחלט של היחידה מורכב משטחים טבעיים. בעלי אופי יובשני יחסית למרחב בעקבות המסלע הקירטוני. בצפון מזרח שטחי חקלאות מעטים. זהו אתר מורשת חשוב מאוד המוזכר כבר מתקופת המשנה. זהו אתר בו רואים אזורי מעבר של מינים רבים בין המינים המדבריים למינים ים-תיכוניים.

מפגעים סביבתיים

תחום היחידה מצוי בחפיפה עם שטח אש פעיל של מחנה פלס, היוצרת פסולת צה"לית ונהיגת שטח לא אחראית. בקרן הסרטבה פעילות רכבי שטח בעיקר אופנועים הגורמים לצלקת נופית.

ערכי טבע ייחודיים

אוכלוסייה גדולה ופזורה של יקינתונית מעורקת ושום יריחו. אוכלוסיית של מיני עופות מתמחי בתה מדברית.

אתרי עניין בולטים

ארכיאולוגיה ומורשת: קרן הסרטבה, המרשים בהרי בקעת הירדן בראשו מצודה חשמונאית ומערכת בורות מין. תצפית מסודרת לבקעת הירדן. אנדרטת הבקעה. משטרת הג'יפתליך.



שום יריחו קרוב לסיכון



קרן הסרטבה, מצולקת מאופנועי שטח



משטרת הג'יפתליך

המלצות:

- מניעת גישה של רכבי שטח על קרן הסרטבה.
- שיקום ושימור משטרת הג'יפתליך ומבנים אבן ישנים במרחב הג'יפתליך.
- הקמת אתר טבע קהילתי סביב בריכת המים של מכורה.

סקר טבע עירוני ומפגעים סביבתיים בקעת הירדן

יחידת נוף מספר 11

נחל תרצה

מידע כללי:

שטח היחידה: 87,419 דונם.

גבולות: בצפון, ואדי אבו סידרה, צומת אדם, מורדות רכס חרובה. במזרח, נהר הירדן. בדרום, ואדי אל-אחמר. במערב, הגבול בין הבקעה למורדות הסרטבה.

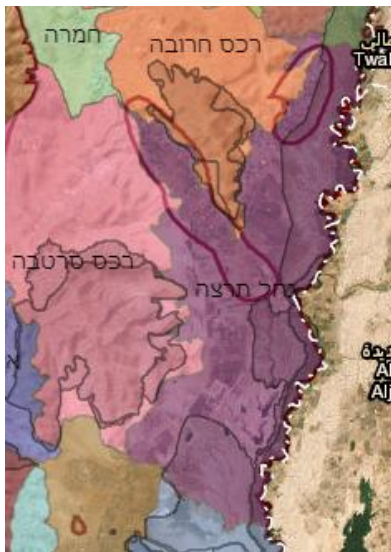
יישובים בתחום היחידה: רצף התיישבות פלסטינית לאורך נחל תרצה מובלעת (שטח בי) באמצע שטח המועצה. הישוביים משואה, יפית, ומתחם המועצה.

מסלע וקרקע: קרקעות סחף אלוביאליות ומסלע מתצורת הלשון.

מקורות מים: זרימת ביוב קבועה בנחל תרצה, מערכת מאגרי מים במורד נחל תרצה. ואדי אל אחמר, נהר הירדן.

טופוגרפיה: כיכר הירדן ועמק נחל תרצה מהווים בקעה שטוחה ברובה, ממזרח לה בתרונות חוואר נרחבים וגאון הירדן.

שמורות טבע: שמורת בתרונות תרצה (מוכרזת), שמורת ואדי אל-אחמר (מאושרת), שמורת נהר הירדן (מוצעת).



איפיון היחידה:

היחידה הגדולה בתחום הסקר הכוללת את מישורי עמק תרצה, ושטחים בכיכר הירדן וגאון הירדן. ממערב לגדר המערכת אזורי חקלאות נרחבים חלקם אינטנסיביים בחממות ומטעי תמרים. ממזרח לגדר בתרונות חוואר, וחורש אשלים לאורך הירדן. בתאי שטח קטנים ישנם שרידי מלחות אשר היו בעבר מצויות בצורה רחבה בשטח היחידה.

מפגעים סביבתיים

אתר טובלן יוצר מפגעי ריח ופסולת רבים. פסולת חקלאית רבה. פלישת אמברוסיה מכונסת בנחל תרצה ושיטת עלי-ערבה בגשר אדם וסביב משואה.

ערכי טבע ייחודיים

אתר פסולת טובלן מושך פעילות רבה של ציפורים. אתר צפרות חשוב במאגרי תרצה. ריכוזי שום יריחו ביפית. שרידי מלחות בתאי שטח קטנים.

אתרי עניין בולטים

ארכיאולוגיה ומורשת: גשר אדם, מפגש הבקעה, החווה היוגוסלבית, בית בוץ לצד כביש 57. נוף: מאגרי תרצה, אתר טובלן.



פריחה בבתרונות תרצה



מאגרי תרצה



זרזירים, אתר טובלן

המלצות:

- שיקום נחל תרצה, כפי המתואר ביחידה 9 – חמרה.
- פיתוח מרכז צפרות סביב מאגרי תרצה.
- הקמת אתרים טבע קהילתיים ביפית סביב שום יריחו הקיים בתחומי הישוב, ובחמרה הקמת גן מקלט לצמחייה מדברית.

סקר טבע עירוני ומפגעים סביבתיים בקעת הירדן

יחידת נוף מספר 12

אזור גיתית

מידע כללי:

שטח היחידה: 26,966 דונם.

גבולות: בצפון, ואדי אל-אחמר עליון. במזרח, אזור קו המגע בין חברת יהודה לחברת הר הצופים. בדרום, קטע מנחל פצאל וראש מתלול ואדי זנאניר. במערב, גבול תחום השיפוט.

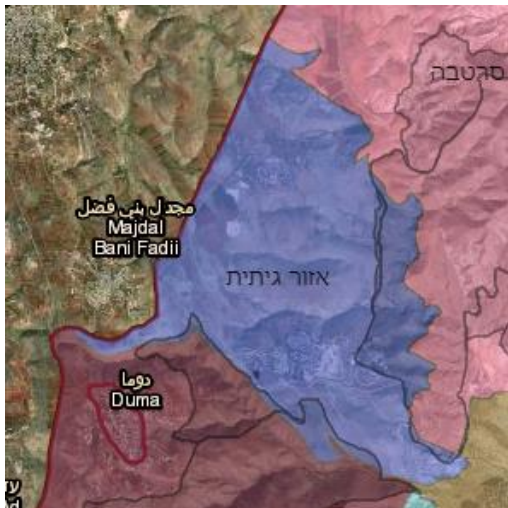
יישובים בתחום היחידה: יפית, מעלה אפרים (מחוץ לתחום השיפוט המוניציפאלי).

מסלע וקרקע: בעיקר מסלע גירני מחברת יהודה, קרקעות סחף אלוביאיות בעמקים.

מקורות מים: שני מעיינות קטנים, עין ג'היר (ליד אנדרטת המערה) ועין א-סוח'ן (מצפון למעלה אפרים). גבי סלע קטנים.

טופוגרפיה: מדרונות בשיפוע מתון. ממערב לגיתית בקעה סגורה.

שמורות טבע: שולי שמורת הסרטבה ושמורת נחל פצאל (מוכרזות).



איפיון היחידה:

יחידה קטנה הכוללת בקעה עם חקלאות מסורתית וסביבה שטחי בתה ים-תיכונית. בחקלאות המסורתית עושר נרחב של מיני צומח נדירים וכן מיני בעלי חיים מלווי חקלאות חלקם נדירים בסכנת הכחדה. בבתות מגוון מינים מתמחי בתות ושטחים פתוחים חלקם בסכנת הכחדה דוגמת: הצמח - שיבולת-שועל שונת-גלומות, וצבי ישראלי.

מפגעים סביבתיים

פסולת חקלאית באזור החקלאי סביב גיתית.

ערכי טבע ייחודיים

מינים נדירים של שטחי חקלאות מסורתית.
מינים עופות מתמחי בתות.
גבי סלע קטנים עם צמחייה ייחודית.
קיבון נרחב של עפרוני ענק בשדות.

אתרי עניין בולטים

ארכיאולוגיה ומורשת: אנדרטת המערה, מערת מעלה אפרים (סגורה למטיילים).



מרבדי נורית אסיה



סומקן ענקי



מראה כללי

המלצות:

- הקמת אתר טבע קהילתי בגיתית, גן מקלט של צמחיית בתות נדירה וכן צמחיית קרקעות עמוקות ומינים מלווי חקלאות מסורתית.

סקר טבע עירוני ומפגעים סביבתיים בקעת הירדן

יחידת נוף מספר 13

רשאש – ייט"ב

מידע כללי:

שטח היחידה: 76,056 דונם.

גבולות: בצפון, קטע נחל פצאל וראש מתלול ואדי זנאניר. במזרח, קו המגע בין חבורת יהודה (ביחידה 02) לחבורת הר הצופים. בדרום, ראש המתלול של נחל ייט"ב. במערב, דרך אלון (גבול תחום השיפוט).

יישובים בתחום היחידה: מלאכי השלום והכפר דומא, בנוסף להתיישבות בודדים יהודית ופלסטינית במרחב.

מסלע וקרקע: בעיקר מסלע גירני מסלעי חבורת יהודה. קרקעות סחף בעמקים.

מקורות מים: בתחום היחידה שני מעיינות מהגדולים במרחב, עיינות פצאל ועין עוג'א. בנוסף גבי סלע עונתיים סמוך למלאכי השלום.

טופוגרפיה: מדרונות החרוצים על ידי מערכת ערוצים מפותחת הכוללת מצוקים מרשימים, בחלק המערבי עמקים רדודים.

שמורות טבע: שמורת נחל ייט"ב- כוכב השחר ושמורת נחל פצאל (מוכרזות). שמורת מערות נחל דליה (מוצע).

איפיון היחידה:

שטח נרחב וגדול של מורדות מזרח שומרון היורדים אל הבקעה. בתחום היחידה נחלים עם מעיינות משמעותיים וגדולים מאוד המהווים שמורות טבע, לצידם וואדיות קטנים יותר. בנוסף באתר עמקים עם חקלאות מסורתית עשירה במינים בסכנת הכחדה. זוהי אחת מיחידות הנוף העשירות בבעלי חיים ובצמחים בתחום הסקר.

מפגעים סביבתיים

מחצבת כוכב השחר, פריצות דרכים בלב שטחים פתוחים וטבעיים. שפיכת פסולת סביב הכפר דומא ובקרבת מפל רשאש. בנייה במרחבים הפתוחים.

ערכי טבע ייחודיים

מערות דליה אתרי משכן לעטלפי חרקים. גבי מלאכי השלום מיני חסרי חוליות נדירים. עינות עוג'א ומעיינות פצאל. אוכלוסיית אירוס שחום, הדור והסרגל. קינון מיני בתה ועפרוני ענק.

אתרי עניין בולטים

נוף: מעיינות פצאל, עין ומפל רשאש, ריכוז מערות קרסטיות בנחל דליה, עין עוג'א, ואדי אום בוטן.



סיגל צנוע, מין נדיר של שדות מסורתיים



ז'מרגל זריז, מוכר רק מגבי מים במלאכי השלום



מפל רשאש

המלצות:

- סימון שביל טיולים ממלאכי השלום דרך ואדי אום בוט עד לתומר.
- שימור והגנה על גבי המים במלאכי השלום.
- טיפול במפגעי הפסולת, טיפול בבנייה במרחבים פתוחים.

סקר טבע עירוני ומפגעים סביבתיים בקעת הירדן

יחידת נוף מספר 14

אשדות פצאל – ייט"ב

מידע כללי:



שטח היחידה: 29,444 דונם.

גבולות: בצפון, נחל פצאל. במזרח, קו המגע בין ההרים לבקעה. בדרום, בקעת עוג'א. במערב, קו המגע בין סלעי חבורת הר הצופים (ביחדיה זו) לסלעי חבורת יהודה.

יישובים בתחום היחידה: ייט"ב ונערן.

מסלע וקרקע: בעיקר מבלע קירטון וצור מחבורת הר הצופים (תצורת משאש ומנוחה)

מקורות מים: בגבול הדרומי נמצא אחד מהמעיינות הגדולים במרחב עין עוג'א.

טופוגרפיה: מדרונות מתונים חרוצים על ידי מערכת ערוצים מפותחת.

שמורות טבע: אין שמורות טבע ביחידה זו

איפיון היחידה:

היחידה הודרה במדרגה הנמוכה של מורדות מדבר שומרון, זוהי יחידה יובשנית למדי בתחום הסקר בעקבות המסלע שבה. עם צמחייה עשבונית דלילה ברוב שטח היחידה. ביחידה מערות רבות הנוצרות בקירטון.

מפגעים סביבתיים

רעיית יתר חריפה.

ערכי טבע ייחודיים

אתר פריחה צפוף של יקינתוניות מעורקת בייט"ב.
אתרי משכן של עטלפי חרקים במערות טבעיות רבות בשטח.
ריכוזי פריחה של שום יריחו.

אתרי עניין בולטים

נוף: אתר פריחה של יקינתוניות מעורקת בייט"ב.
מורשת: אנדרטאות בנערן.



יזנוב קטן



מראה כללי



יקינתוניות ייט"ב

המלצות:

- הקמת אתר טבע קהילתי בייט"ב סביב היקינתוניות.
- הקמת אתר טבע קהילתי בנערן של גן מקלט לצמחייה מדברית בנוסף מוצע להקים בו אתרי שתייה לציפורים כגבי סלע קטנים ונווה מדבר קטן.

סקר טבע עירוני ומפגעים סביבתיים בקעת הירדן

יחידת נוף מספר 15

חקלאות מרכז הבקעה

מידע כללי:



שטח היחידה: 54,199 דונם.

גבולות: בצפון, מורדות רכס הסרטבה. במזרח, גדר המערכת שמורת מלחה. בדרום, נחל י"ט"ב. במערב, קו המגע בין ההרים לבקעה

יישובים בתחום היחידה: פצאל, תומר, גילגלף נתיב הגדוד, אל פצייל ועוג'א. **מסלע וקרקע:** קרקעות סחף אלוביאליות ותצורת הלשון.

מקורות מים: ללא מקורות מים טבעיים קיים מאגר המתמלא אחת למספר שנים בסמוך לצומת נערן.

טופוגרפיה: מישור.

שמורות טבע: שמורת הסלודורה הפרסית (מוכרזת)

איפיון היחידה:

כל מרחב היחידה מאופיין בחקלאות אינטנסיבית מטעים וחממות. בנוסף ביחידה זו מספר היישובים הרב ביותר. שני נושאים אלו מביאים את יחידה זו להיות הכי מופרת בתחום הסקר. יחד עם זאת בתחומה מתקיימים תופעות טבע נקודתיות כמו קינוני שעיר משורטט במטעי תמרים ושמורת הסלודורות.

מפגעים סביבתיים

פסולת חקלאית רבה.

ערכי טבע ייחודיים

אתר פריחה צפוף של יקינתונית מעורקת ביי"ט"ב. אתרי משכן של עטלפי חרקים. במערות טבעיות רבות בשטח. ריכוזי פריחה של שום יריחו.

אתרי עניין בולטים

ארכיאולוגיה ומורשת: ח'רבת אל-ביודאת (ארכלאיס) מצוק אל-מוצקרה, בריכה עתיקה במוצא נחל פצאל.



פסולת חקלאית בשולי שמורת הסלודורות



שעיר משורטט



מצוק אל-מוצקרה

המלצות:

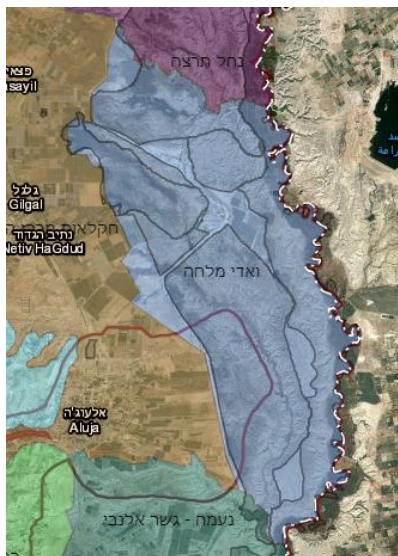
- הקמת אתרי טבע קהילתיים ביישוביים ביחידה זו, להרבה ראו פרק המלצות במסמך הסקר המצורף לכרטסות.
- הקמת מרכז איסוף לפסולת חקלאית וטיפול בה בתחום החקלאי.
- שימור אתרי הקינון של השעיר המשורטט ושיתוף החקלאיים בממצא ייחודי זה.

סקר טבע עירוני ומפגעים סביבתיים בקעת הירדן

יחידת נוף מספר 16

ואדי מלחה

מידע כללי:



שטח היחידה: 51,292 דונם.

גבולות: בצפון, אזור ואדי אחמר. במזרח, נהר הירדן. בדרום, נחל ייט"ב. במערב, גדר המערכת ושטחי החקלאות הגובלים שמורת ואדי מלחה.

יישובים בתחום היחידה: אין יישובים בתחום היחידה.

מסלע וקרקע: קרקעות סחף אלוביאליות ותצורת הלשון.

מקורות מים: ואדי מלחה – שטח מוצף בחורף וזרימת מין הנמשכת עד גאון הירדן, מעיינות קטנים לאורך גאון הירדן. נהר הירדן.

טופוגרפיה: מישור, ובתרוונות חוואר.

שמורות טבע: שמורת מלחה (מוכרזת) שמורות נהר הירדן וואדי מלחה (מוצעות).

איפיון היחידה:

מרחב נדיר וייחודי בברמה ארצית. זהו שטח מלחות יבשתיות השמור והגדול ביותר בארץ. בתחום המלחה אף מקווה מי תהום מלוחים גדול ייחודי בארץ. בתחום היחידה צומח ובעלי חיים אופייניים למלחות חלקם נדיר ביותר. זהו בית גידול עם עושר ושיפעה גבוהים מאוד של בעלי חיים שונים מכל הקבוצות הטקסונומיות.

מפגעים סביבתיים

פסולת חקלאית רבה בשולי שמורת מלחה. הכשרות חקלאיות חדשות פוגעות ברציפות ובאיכות בית הגידול.

ערכי טבע ייחודיים

מכלול המלחות, ביצת ואדי מלחה, צמחיית מלחות נדירה. עושר של מיני עופות ויונקים.

אתרי עניין בולטים

ארכיאולוגיה ומורשת: מעבר אום שורט.



ביצת מלחה במרחב



מראה כללי שמורת מלחה



זאבים

המלצות:

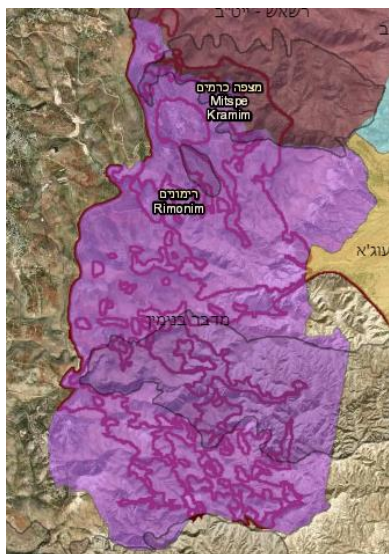
- אכיפה על זריקת פסולת בשולי המלחה.
- מוצע כי הרחבות חקלאיות יהיו צמודות דופן לחקלאות קיימת תוך בחינה היכן האזורים פחות ערכיים אקולוגית.

סקר טבע עירוני ומפגעים סביבתיים בקעת הירדן

יחידת נוף מספר 17

מדבר בנימין

מידע כללי:



שטח היחידה: 84,487 דונם.

גבולות: בצפון, ראש המצוק הדרומי של נחל ייט"ב. במזרח, מורדות הגבעות (בין נחל ייט"ב לכביש 449) גבול שיפוט המועצה. בדרום, גבול שיפוט המועצה, במערב, דרך אלון (גבול שיפוט המועצה). * הערה: גבול שיפוט המועצה ביחידה זו אינו רציף ומאופיין במובלעות רבות. בקביעת גבול יחידת הנוף הוגדר גבול כולל.*

יישובים בתחום היחידה: כוכב השחר רימונים מעלה מכמש (כולם מובלעות ואינם שייכים למועצה).

מסלע וקרקע: בעיקר מסלע גירני מחבורת יהודה, בחלקים הדרום-מזרחיים בעיקר מסלע קירטוני מתצורת מנוחה. בעמקים קרקעות סחף

מקורות מים: גבים לאחר שיטפונות (בעיקר בוואדי וחית'ה). מעיין במערה בקניון נחל מכוך.

טופוגרפיה: מדרונות תלולים ושלוחות מתונות המפרידות ביניהם.

שמורות טבע: שמורת נחל מכוך (מוכרזת).

איפיון היחידה:

מרחב גדול של המדרגה העליונה במורדות המזרחיים. האתר מאופיין בנחלים עמוקים וגדולים ובצומח של שיחיות ובתות ים-תיכוניות. ביחידה מגוון רחב של מיני בעלי חיים בסכנת הכחדה הייחודיים שבהם הם דורסים גדולים המקננים במצוקים ביחידה זו. בנוסף ביחידה שדות מסורתיים עם צמחים נדירים חלקם גדלים רק ביחידה זו בארץ.

מפגעים סביבתיים

פריצת דרכים רבות באזור כוכב השחר. שטח אש פעיל מאוד באזור מעלה מכמש.

ערכי טבע ייחודיים

נחל מכוך – ריכוז מרשים של מערות קרסטיות. שדות מסורתיים בסביבת היישוב רימונים בהם ריכוז מינים נדירים. ריכוזי אירוס שחום

אתרי עניין בולטים

ארכיאולוגיה ומורשת: קובת א-נג'מה (הר הכוכב) ח'רבת עוג'א אל-פואקא, ח'רבת אל-כוליה. נוף: מפל ואדי אום דירבה, קניון נחל מכוך.



קדד קצר-שיבולת גדל רק ביחידה זו בארץ



עפרוני ענק



נחל מכוך

המלצות:

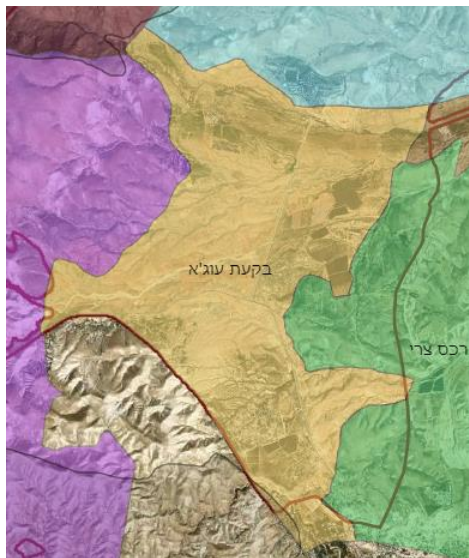
- אכיפת פריצת דרכים בשטחים פתוחים אכיפה זו גם תועיל בטחונית ליישובים סביבם.
- שימור השדות המסורתיים סביב רימונים המעובדים על ידי ישראלים כך שניתן לייצר שיתופי פעולה עם החקלאים במרחב.

סקר טבע עירוני ומפגעים סביבתיים בקעת הירדן

יחידת נוף מספר 18

בקעת עוג'א

מידע כללי:



שטח היחידה: 15,447 דונם.

גבולות: בצפון, הגבעות מצפון לנחל ייט"ב. במזרח, קו הרכס ממזרח לחוות עינות קדם ומבואות יריחו. בדרום, גבול שיפוט המועצה. במערב, מורדות ההרים.

יישובים בתחום היחידה: מבואות יריחו, חוות עינות קדם.

מסלע וקרקע: קרקעות סחף אלוביאליות.

מקורות מים: זרימה קבועה באמת העוג'א.

טופוגרפיה: אזור כמעט מישורי.

שמורות טבע: אין שמורות טבע ביחידה זו.

איפיון היחידה:

בקעה נרחבת, כ- 50% משטחה בעיבוד חקלאי בתחום היחידה זורמת אמת העוג'א וסביבה יער פארק של שיזף מצוי וזקום מצרי בתחום היחידה וביחידה הסמוכה לה רכס צרי מתקיים עדר הצבאים מהגדולים במרחב ומונה עשרות פרטים.

מפגעים סביבתיים

המרחב עובר פיתוח מואץ בחלקו אינו מוסדר ומאושר.
באזור נחל ייט"ב מפגעי פסולת מטיילים רבה מאוד.

ערכי טבע ייחודיים

אזור פזרות נחל ייט"ב נוף "סוואנה עם ריכוז של עצי שיזף וזקום מצרי.

אתרי עניין בולטים

ארכיאולוגיה ומורשת: מגלשת עוג'א, שרידי אמת המים בתחום מבואות יריחו, גב מים לאכותי ממערב למבואות יריחו.



"גב" מבואות יריחו



מגלשת העוג'א



סוואנת שיזפים

המלצות:

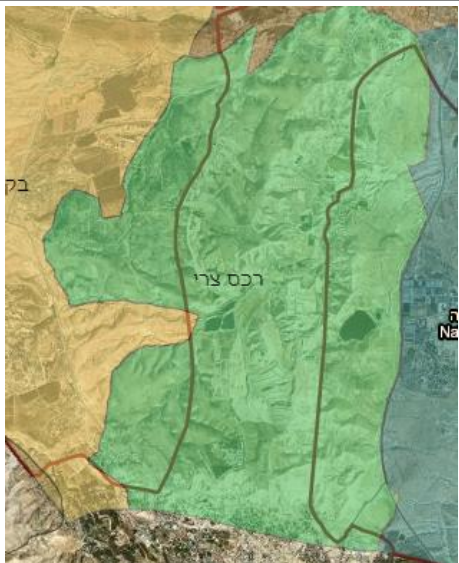
- הסדרת ביקור במגלשת העוג'א תוך שימת לב לטיפול בפסולת מטיילים.
- אכיפה של בנייה ופיתוח לא חוקיים במרחב.
- הקמת אתר טבע קהילתי במבואות יריחו סביב אמת המים העתיקה.

סקר טבע עירוני ומפגעים סביבתיים בקעת הירדן

יחידת נוף מספר 19

רכס צרי

מידע כללי:



שטח היחידה: 18,164 דונם.

גבולות: בצפון, נחל ייט"ב. במזרח, כביש 90. בדרום, גבול שיפוט המועצה.

במערב, קו הרכס ממזרח לעינות קדם ולמבואות יריחו.

יישובים בתחום היחידה: אין יישובים בתחום היחידה.

מסלע וקרקע: בעיקר מסלע קירטון וצור מחבורת הר הצופים..

מקורות מים: אין מקורות מים בתחום היחידה.

טופוגרפיה: רכס גבעות מתונות המשתפל הן למזרח והן למערב.

שמורות טבע: אין שמורות טבע ביחידה זו.

איפיון היחידה:

שטח של גבעות מתונות ובהם צמחייה עשבונית נמוכה היוצרת מראה של ערבות עשב. בשטח מתקיים עדר צבאים מהגדולים במרחב הסקר ומונה עשרות פרטים. בנוסף בתחום זה מינים מדבריים רבים של עופות וזוחלים, בניהם: מדברית עיבונית, אפעה (זוחלים). רץ מדבר, קטה גדולה (עופות).

מפגעים סביבתיים

הרס נרחב בשטח A המצוי במרכז היחידה.

ערכי טבע ייחודיים

עדר צבאים מהגדולים בבקעה. אוכלוסיית עופות נדירה למרחב הסקר של מינים מדבריים.

אתרי עניין בולטים

ארכיאולוגיה ומורשת: שרידי היאחזות נח"ל צרי, אנדרטת הנ"ד.



לבנין ריכפה על שום יריחו



רץ מדבר



עדר צבאים בערבות עשב

המלצות:

- הסדרה מקומות מסתור והנגשת מידע על הטבע במרחב באזור אנדרטת הנ"ד.
- שימור והגנה על עדר הצבאים במרחב.

סקר טבע עירוני ומפגעים סביבתיים בקעת הירדן

יחידת נוף מספר 20

נעמ"ה – גשר אלנבי

מידע כללי:



שטח היחידה: 50,104 דונם.
גבולות: בצפון, נחל ייט"ב. במזרח, נהר הירדן. בדרום. גבול שיפוט המועצה. במערב, כביש 90 וגבול שיפוט המועצה.
יישובים בתחום היחידה: נעמ"ה ומעבר גבול אלנבי.
מסלע וקרקע: תצורת הלשון, קרקעות סחף אלוביאליות, סביב נעמ"ה מחשוף אבני חול מתצורת סמרא.
מקורות מים: עין יוניס – מעיין ליד גשר אלנבי.
טופוגרפיה: היישוב נעמ"ה ממוקדם על מדרגה מוגבהת וממזרח לה שטחי מדרונות בתרונות בקרבת גאון הירדן.
שמורות טבע: שמורת נהר הירדן (מוצעת).

איפיון היחידה:

השטח המדברי ביותר בתחום הסקר. במדרונות ובשטחים הפתוחים צומח עשבוני נמוך ודליל, לאורך נהר הירדן חורש אשלים. סביב נעמ"ה שטחי חקלאות אינטנסיביים של חממות ומטעים. במרחב מחצבות ישנות ובהם אתרי קינון חשובים במרחב הסקר. בנוסף במרחב הסקר מינים מדבריים רבים.

מפגעים סביבתיים

פסולת חקלאית רבה במרחב נעמ"ה.

ערכי טבע ייחודיים

מאובני סטרומטוליטים ייחודיים בארץ, עין יוניס מעיין באזור מדברי המושך מגוון ביולוגי ייחודי. מחצבה מצפון לנעמה עם אתרי קינון רבים.

אתרי עניין בולטים

ארכיאולוגיה ומורשת: מערת נעמ"ה, אנדרטאות במרחב גשר אלנבי.



פרחי תפוח סדום



שרקרק ירוק



כחל ושרקרק מצוי

המלצות:

- הקמת אתר טבע קהילתי בנעמ"ה סביב המחצבות הישנות בהם אתרי קינון רבים של מינים אטרקטיביים.
- פיתוח אתר מערות נעמ"ה לקהל הרחב.
- טיפול במפגעי הפסולת החקלאית.